

Paris

# Manuel Pratique

Pour

L'Etude des Clés de Sol, Fa et Ut

PAR

**Georges DANDELOT**

Professeur à l'Ecole Normale de Musique de Paris

Propriété des Editeurs pour tous pays

Tous droits réservés

**EDITIONS MAX ESCHIG**

48, rue de Rome PARIS (8<sup>e</sup>)

Copyright 1928 by Editions Max Eschig Paris

MADE IN FRANCE

# Manuel pratique

pour  
l'étude des clés de Sol Fa et Ut

par **Georges DANDELOT**  
Professeur à l'École Normale  
de Musique de Paris

## PRÉFACE

La lecture des notes est un problème à la fois simple et compliqué : simple, car rien n'est plus facile que de trouver une note quelconque sur la portée, lorsque l'on sait dans quel ordre les notes se succèdent et le point de repère indiqué par la clé ; compliqué, car rien n'est plus difficile que de lire très rapidement les différentes notes d'un accord, d'un arpège ou d'un trait avant de les exécuter sur un instrument.

*Lire rapidement* doit donc être le but de toute étude de lecture.

Pour y arriver, il faut lire *directement*, c'est-à-dire savoir la place de chaque note sur la portée et sur les lignes supplémentaires les plus usitées.

Ce problème qui est relativement facile en clé de Sol, parce qu'on apprend presque toujours cette clé la première, est plus compliqué avec les clés de Fa et avec les clés d'Ut. En général, cela provient de ce qu'on veut toujours "voir" les notes sur la portée telles qu'on les a apprises pour la première fois et essayer de lire les autres clés d'après la clé de Sol, en transposant chaque note une 2<sup>de</sup> ou une 3<sup>ce</sup> plus haut ou plus bas. Ce système, qui ne permet pas de lire rapidement, a en outre l'inconvénient de faire confondre toutes les clés à brève échéance. On évitera de s'en servir.

Pour apprendre une clé, il est nécessaire de l'apprendre *isolément*, comme on a appris la clé de Sol, en faisant abstraction complète des autres clés déjà connues.

Mais comment faut-il apprendre la clé de Sol et ensuite chacune des autres clés ?

Les systèmes diffèrent et plusieurs sont possibles.

Le plus employé consiste à apprendre d'abord les notes sur les lignes, ensuite les notes dans les interlignes. Mais ce système n'est simple qu'en apparence. C'est une grande difficulté pour l'élève d'avoir à retenir la place de tant de notes différentes à la fois et le débutant confond presque inévitablement les notes trop rapprochées les unes des autres, d'autant plus que ces notes sont indiquées sur la portée par des signes qui se ressemblent tous entre eux.

A mon avis, il faut d'abord fixer dans l'esprit de l'élève quelques *points de repère* à différents endroits de la portée, *points de repère* que le cerveau prendra rapidement l'habitude de concevoir en même temps que la clé à lire. Le premier *point de repère* est évidemment celui donné par la clé elle-même. Ensuite il suffit de prendre quelques notes éloignées sur la portée.

Ainsi, en clé de Sol, les *points de repère* seront :



En clé de Fa 4<sup>e</sup> ligne :



En clé d'Ut 1<sup>re</sup> ligne :



En clé d'Ut 4<sup>e</sup> ligne :

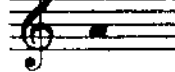



etc... etc...

Lorsque ces *points de repère* seront bien fixés dans l'esprit de l'élève, il sera très facile de lui faire apprendre la note placée au-dessus et la note placée au-dessous de chacune des notes déjà connues.

Pour cela, il est nécessaire que l'élève sache trouver *instantanément* le nom de la note qui est au-dessus ou au-dessous d'une note quelconque.

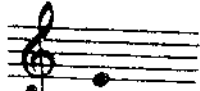
Ce calcul, qui est extrêmement simple, a l'énorme avantage (sur le calcul par transposition dont il a été parlé plus haut) de ne pas sortir de la clé à étudier et de permettre de fixer peu à peu le nom de la note *directement* dans l'esprit.


Ainsi, on apprendra d'abord que cette note  s'appelle *La* parce qu'elle est placée immédiatement au-dessus du *point de repère*

Sol  Mais, au bout de très peu de temps, l'élève n'aura plus besoin de se servir du *point de repère*; il trouvera *directement* le nom de la note nouvelle.

Ce qui est vrai pour une note située immédiatement au-dessus ou au-dessous d'un *point de repère* est également vrai pour une note située à distance d'une ligne ou d'un interligne (c'est-à-dire à une 3<sup>e</sup>)

La seule obligation est de pouvoir trouver *instantanément* le nom de la note située une 3<sup>ce</sup> au-dessus ou une 3<sup>ce</sup> au-dessous de n'importe quelle note. Cela s'apprend très rapidement et peut rendre de grands services pour plus tard (lecture des accords et des arpèges).

Ainsi, on apprendra d'abord que cette note  s'appelle *Mi* parce qu'elle est située une ligne (ou une 3<sup>ce</sup>) au-dessus du *point de*

*repère Do*  ou une ligne (ou une 3<sup>ce</sup>) au-dessous du

*point de repère Sol*  Mais, au bout de très peu de temps,

l'élève n'aura plus besoin de se servir du *point de repère*; il trouvera *directement* le nom de la note nouvelle.

D'une façon générale, on pourrait pousser ce système jusqu'à la 5<sup>te</sup> et tout élève de solfège devrait être capable de trouver *instantanément* la note située une 2<sup>de</sup>, une 3<sup>ce</sup>, une 4<sup>te</sup> ou une 5<sup>te</sup> au-dessus ou au-dessous de n'importe quelle note. A cet effet, il est utile d'apprendre les notes dans les différents ordres suivants :

- 1<sup>o</sup> *Do Ré Mi Fa Sol La Si Do etc.*  
*Do Si La Sol Fa Mi Ré Do etc.*
- 2<sup>o</sup> *Do Mi Sol Si Ré Fa La Do etc.*  
*Do La Fa Ré Si Sol Mi Do etc.*
- 3<sup>o</sup> *Do Fa Si Mi La Ré Sol Do etc.*  
*Do Sol Ré La Mi Si Fa Do etc.*
- 4<sup>o</sup> *Do Sol Ré La Mi Si Fa Do etc.*  
*Do Fa Si Mi La Ré Sol Do etc.*

*Ceci en partant de n'importe quelle note et en aboutissant à n'importe quelle note.*

Une question peut se poser : pourquoi ces *points de repère* puisqu'on doit les supprimer ensuite ? Pourquoi apprendre ces notes - là avant les autres et les autres d'après celles-ci ?

Parce qu'il faut apprendre à marcher avant de courir et à se tenir debout avant de marcher.

Parce qu'on ne peut apprendre toutes les notes ensemble sans risquer de les embrouiller et de perdre beaucoup de temps à les fixer dans son esprit.

Parce que ces notes sont échelonnées sur la portée et permettent, grâce à un système très simple, de pouvoir *lire* toutes les notes en n'en *connaissant* que quelques-unes.

Enfin, pour aller jusqu'au bout de ma pensée, parce que personne ou presque personne ne sait *toutes* les notes de *toutes* les clés. Chacun sait la clé qui lui sert journellement: Sol pour le violoniste, Sol et Fa pour le pianiste, Fa, Ut 4<sup>e</sup> et Sol pour le violoncelliste, Ut 3<sup>e</sup> et Sol pour l'altiste etc... Mais chacun doit pouvoir retrouver très rapidement une note quelconque dans une clé quelconque, soit pour la transposition à vue, soit pour la lecture de certains instruments d'une partition d'orchestre (Clarinette, Cor, etc..). Dans ce cas, celui qui aura étudié autrefois la clé d'Ut 2<sup>e</sup> avec le système des *points de repère* "verra" toujours, en même temps que la clé d'Ut 2<sup>e</sup> les *points de*

*repère* fixés dans son esprit  et il calculera

Sol Do Sol Do

plus rapidement qu'un autre la note jouée par un Cor en Fa, note qu'il doit lire dans cette clé pour en trouver la véritable sonorité.

Bref, s'il oublie peu à peu les notes des clés les moins employées, il conservera dans la mémoire les 3 ou 4 *points de repère* que l'habitude y aura gravés et, grâce à eux, il pourra toujours se retrouver dans la lecture de n'importe quelle note de n'importe quelle clé. C'est tout ce qu'on doit demander au solfège.

Cependant pour la clé ou les 2 ou 3 clés employées journellement, il est nécessaire de les lire le plus rapidement possible. Pour cela, lorsqu'on connaîtra la place de toutes les notes, un simple entraînement journalier fera acquérir la rapidité nécessaire.

Les exercices qui suivent peuvent être employés depuis le début de l'étude du solfège jusqu'au point où la lecture devient de la "spécialisation" sans aucune utilité pour l'instrument qu'elle doit servir.

On remarquera à ce sujet les derniers exercices de chaque clé, exercices qui renferment les difficultés de lecture les plus couramment employées dans l'instrument correspondant à cette clé. Ils doivent être étudiés avec beaucoup de soin par ceux qui se préparent à jouer de ces instruments.

Enfin, je ne saurais trop insister sur les exercices de lecture mélangée en clés de Sol et de Fa 4<sup>e</sup>. Indispensables pour ceux qui se destinent au piano, ces exercices sont utiles à tous les élèves qui veulent apprendre à lire couramment la musique

G. D.



## Lecture

Dans cette lecture, les *points de repère* sont indiqués en  $\text{♩}$  pour aider l'élève à les reconnaître. Mais on doit lire toutes les notes à une vitesse régulière.

3

Dans cette lecture, les *points de repère* ne sont plus indiqués; mais l'élève peut les marquer avec un signe quelconque avant d'étudier.

4

A partir de cette lecture, l'élève ne doit plus rien indiquer sur son cahier. Le travail doit se poursuivre dans son cerveau jusqu'à ce qu'il sache reconnaître *directement* les nouvelles notes, apprises par rapport aux *points de repère*.

5

6

7



**Exercice 1<sup>o</sup>** Savoir l'ordre des notes en passant une note sur deux, c'est-à-dire par tierces

En montant: Do, Mi, Sol, Si, Ré, Fa, La, Do, etc...

En descendant: Do, La, Fa, Ré, Si, Sol, Mi, Do, etc...

*en partant de n'importe quelle note de la gamme.*

**2<sup>o</sup>** Trouver *instantanément* la note placée une 3<sup>ce</sup> au-dessus ou une 3<sup>ce</sup> au-dessous des *point de repère*.

Ex: Une 3<sup>ce</sup> au-dessus de Sol: Si — Une 3<sup>ce</sup> au-dessus de Do: Mi.

Une 3<sup>ce</sup> au-dessous de Sol: Mi — Une 3<sup>ce</sup> au-dessous de Do: La.

**1<sup>re</sup> REMARQUE:** L'intervalle de 3<sup>ce</sup> correspond sur la portée à la distance d'une ligne à la ligne voisine, ou d'un interligne à l'interligne voisin.

**2<sup>e</sup> REMARQUE:** Il arrivera souvent qu'une même note puisse être trouvée par deux moyens différents.

Exemple: La note  peut être trouvée


Soit au moyen du *point de repère* Do en descendant d'une note



Soit au moyen du *point de repère* Sol en montant d'une 3<sup>ce</sup>



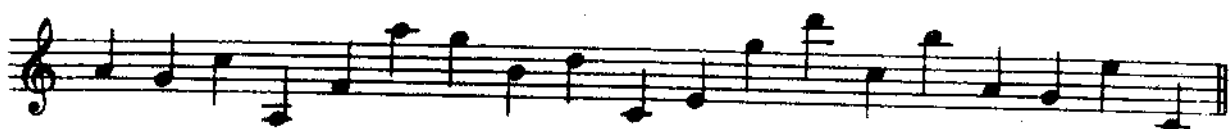
L'élève pourra se servir du moyen qui lui sera le plus pratique.

**Lecture** Les *points de repère* sont indiqués en 

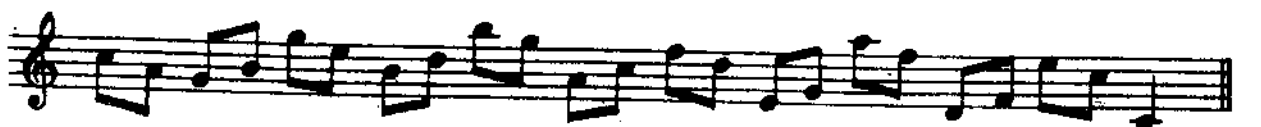




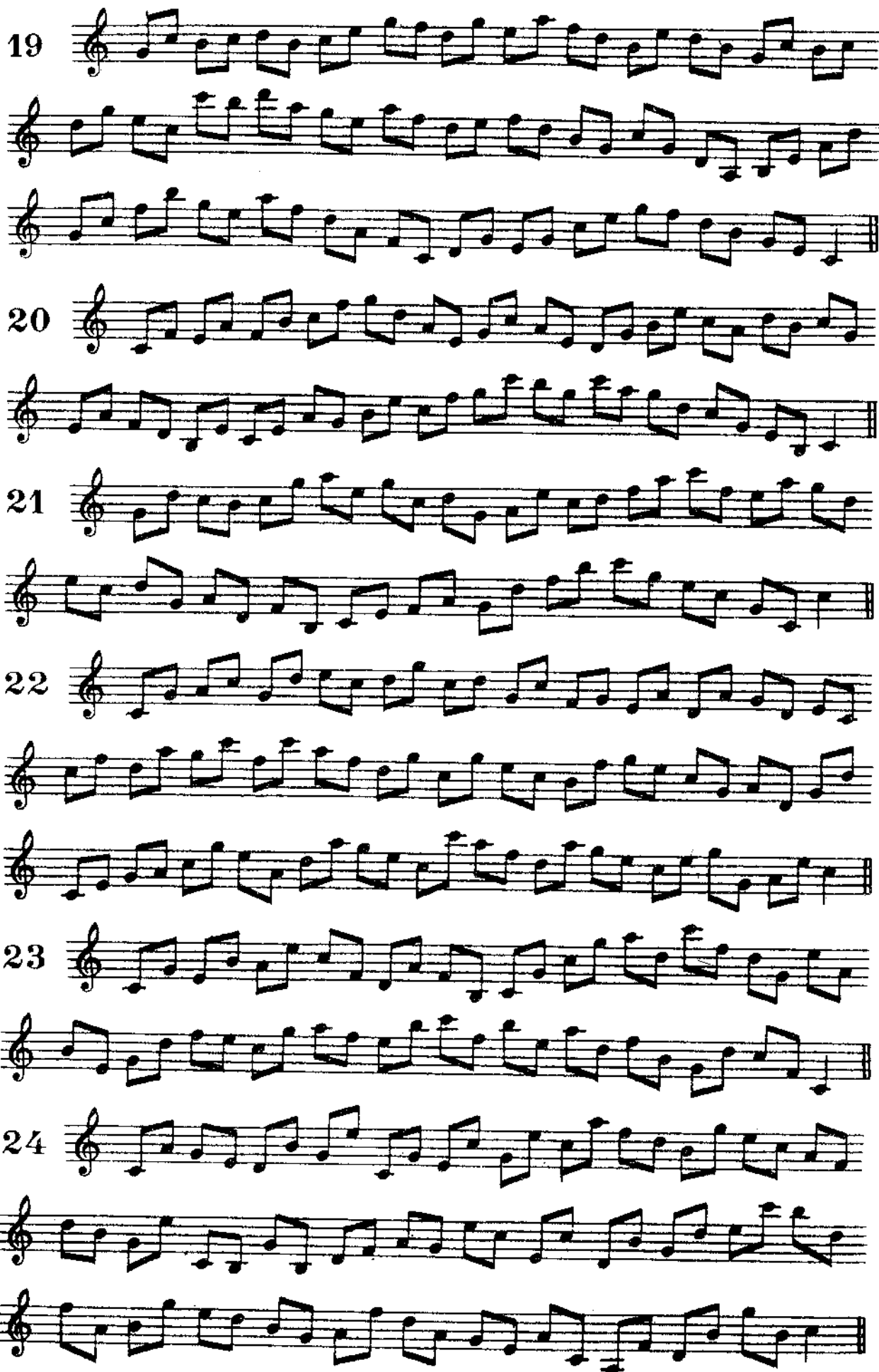




Lecture en croches. Le Mouvement doit atteindre progressi-  
vement la vitesse ♩ = 100



19



20

21

22

23

24

This image shows a page of musical notation with ten systems of staves. Each system is numbered on the left: 19, 20, 21, 22, 23, and 24. Each system contains three staves of music. The notation is in treble clef and consists of eighth and sixteenth notes, often beamed together. The music is arranged in a continuous sequence across the systems. The page number '10' is located at the top left.

25



*REMARQUE:* La distance d'octave, si fréquente dans les instruments à clavier, doit être reconnue d'un seul coup d'œil. Bien remarquer la position des deux notes qui forment l'octave: l'une sur une ligne, l'autre dans un interligne.

26




27





28




Lecture en triolets de croches. Le Mouvement doit atteindre progressivement la vitesse ♩ = 100

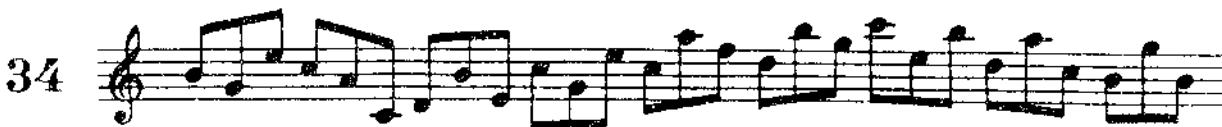
29 

30 

31 

32 

(1) Cette note n'a pas encore été rencontrée. L'élève entrouvrera le nom en calculant de la façon qui a été déjà expliquée. Mais, comme il n'y a pas de *point de repère* assez rapproché, il devra prendre pour base de son calcul une note voisine connue dont il se servira de la même façon que d'un *point de repère*. Pour les violonistes, il est nécessaire d'attirer l'attention sur ce *Sol* qui sera la note la plus grave de leur instrument. (4<sup>e</sup> corde)



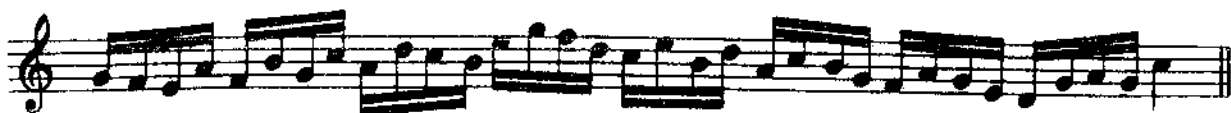
37

Lecture en double-croches. Le Mouvement doit atteindre progressivement la vitesse ♩=100

38 <sup>(1)</sup>

39

(1) En plus des exercices écrits spécialement en clé de Sol, l'élève pourra étudier ceux qui sont écrits dans d'autres clés. Il n'aura qu'à supprimer mentalement la clé qui est au début de ces exercices et la remplacer par une clé de Sol. La même opération pourra être faite ensuite pour les autres clés.



(1) On remarquera l'insistance sur les formules arpégées. C'est que, dans un morceau de musique, dès que le mouvement est assez rapide, on rencontre surtout des fragments de gamme ou d'arpège. Les notes très éloignées les unes des autres sont généralement exécutées dans un mouvement lent ou peu rapide.



44

45

46

47

Detailed description: This page of a musical score contains measures 44 through 47. Each measure is represented by a system of two staves. The notation is written in treble clef. Measure 44 begins with a treble clef and a key signature of one flat. The music consists of eighth and sixteenth notes, often beamed together. Measure 45 continues the melodic line with similar rhythmic patterns. Measure 46 shows a continuation of the piece with some dynamic markings. Measure 47 concludes the section with a final cadence. The page number '16' is located at the top left.

Lecture en sextolets de double-croches. Le Mouvement doit atteindre progressivement la vitesse ♩ = 100



## Etude de la clé de Fa 4<sup>e</sup> ligne

Cette clé sert pour les instruments suivants : piano, orgue et harpe, (pour la main gauche) violoncelle, contrebasse, basson, cor (pour les notes graves) trombone basse, tuba et pour les voix de Baryton et de Basse.

### Exercice

Retenir les *points de repère* suivants :



Pouvoir les reconnaître sur la musique et les écrire sur la portée.

### Lecture

1

2

### Exercice

1<sup>o</sup> Savoir l'ordre des notes en montant et en descendant (voir page 5)

2<sup>o</sup> Trouver *instantanément* la note placée immédiatement au-dessus ou immédiatement au-dessous des *points de repère*.

**REMARQUE** (voir page 5)

### Lecture

Dans cette lecture, les *points de repère* sont indiqués en  $\text{♩}$  pour aider l'élève à les reconnaître. Mais on doit lire toutes les notes à une vitesse régulière.

3

Dans cette lecture les *points de repère* ne sont plus indiqués; mais l'élève peut les marquer avec un signe quelconque avant d'étudier.



A partir de cette lecture, l'élève ne doit plus rien indiquer sur son cahier. Le travail doit se poursuivre dans son cerveau jusqu'à ce qu'il sache reconnaître *directement* les nouvelles notes, apprises par rapport aux *points de repère*.



**Exercice** 1<sup>o</sup> Savoir l'ordre des notes en passant une note sur deux, c'est-à-dire par tierces. (voir page 7)

2<sup>o</sup> Trouver *instantanément* la note placée une 3<sup>o</sup>e au-dessus ou une 3<sup>o</sup>e au-dessous des *points de repère*.

**REMARQUES:** (voir page 7)

### Lecture

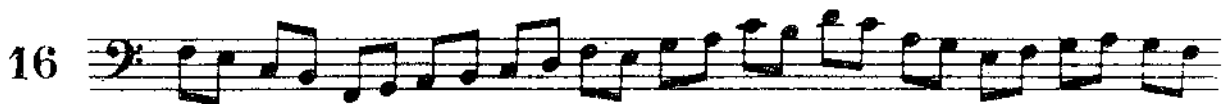
Les *points de repère* sont indiqués en  $\downarrow$

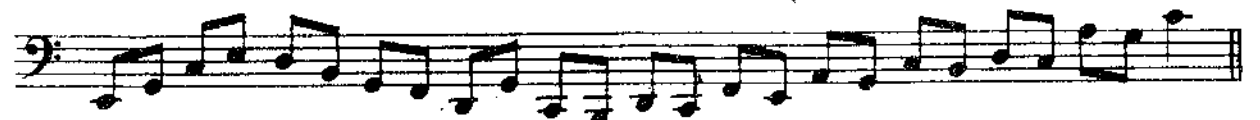


Nouveau *point de repère* à retenir, pour les lignes supplémentaires au-dessous de la portée. (très employées au piano)



Lecture en croches. Le Mouvement doit atteindre progressive-  
ment la vitesse ♩ = 100







Bien remarquer, dans cette lecture, la distance d'octave si fréquente à la main gauche du piano.

Lire également la Remarque de la page 11.





Lecture en triolets de croches. Le Mouvement doit atteindre progressivement la vitesse ♩ = 100

29 





30 





31 



 (1)

32 





(1) Cette note n'a pas encore été rencontrée. L'élève en trouvera le nom en calculant de la façon qui a déjà été expliquée. Mais, comme il n'y a pas de *point de repère* assez rapproché, il devra prendre pour base de son calcul une note voisine connue dont il se servira de la même façon que d'un *point de repère*.

33

34

35

36

37

(1) Même observation que précédemment: cette note nouvelle sera trouvée par la note connue la plus rapprochée, qui servira *momentanément* de *point de repère*. Les pianistes et les violoncellistes doivent étudier avec le plus grand soin ces notes supplémentaires au-dessus de la portée.

Lecture en double-croches. Le Mouvement doit atteindre progressivement la vitesse ♩ = 100

38

39

40

41

42  Musical notation for measure 42, first staff. Bass clef, eighth notes, slurs.

 Musical notation for measure 42, second staff. Bass clef, eighth notes, slurs.

 Musical notation for measure 42, third staff. Bass clef, eighth notes, slurs.

43  Musical notation for measure 43, first staff. Bass clef, eighth notes, slurs.

 Musical notation for measure 43, second staff. Bass clef, eighth notes, slurs.

 Musical notation for measure 43, third staff. Bass clef, eighth notes, slurs.

44  Musical notation for measure 44, first staff. Bass clef, eighth notes, slurs.

 Musical notation for measure 44, second staff. Bass clef, eighth notes, slurs.

 Musical notation for measure 44, third staff. Bass clef, eighth notes, slurs.

45  Musical notation for measure 45, first staff. Bass clef, eighth notes, slurs.

 Musical notation for measure 45, second staff. Bass clef, eighth notes, slurs.

 Musical notation for measure 45, third staff. Bass clef, eighth notes, slurs.

46

47

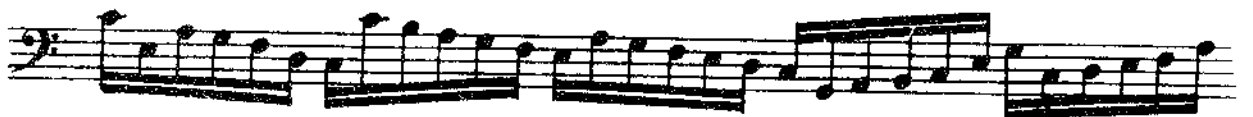
Lecture en sextolets de double-croches. Le Mouvement doit atteindre progressivement la vitesse ♩ = 100

48

49  Musical staff 1 for measure 49, featuring a bass clef and a sequence of eighth notes.

 Musical staff 2 for measure 49, featuring a bass clef and a sequence of eighth notes. Musical staff 3 for measure 49, featuring a bass clef and a sequence of eighth notes. Musical staff 4 for measure 49, featuring a bass clef and a sequence of eighth notes. Musical staff 5 for measure 49, featuring a bass clef and a sequence of eighth notes.

50  Musical staff 1 for measure 50, featuring a bass clef and a sequence of eighth notes.

 Musical staff 2 for measure 50, featuring a bass clef and a sequence of eighth notes. Musical staff 3 for measure 50, featuring a bass clef and a sequence of eighth notes. Musical staff 4 for measure 50, featuring a bass clef and a sequence of eighth notes. Musical staff 5 for measure 50, featuring a bass clef and a sequence of eighth notes.

Lecture mélangée de la clé de Sol et de la clé de Fa 4<sup>e</sup> ligne.

Cette lecture, utile pour tous les élèves, est indispensable pour les pianistes. Elle doit être faite à une vitesse régulière.

1



2



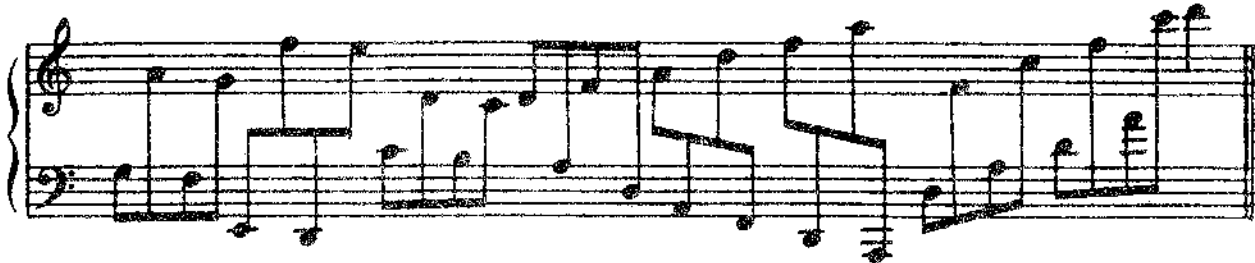
3



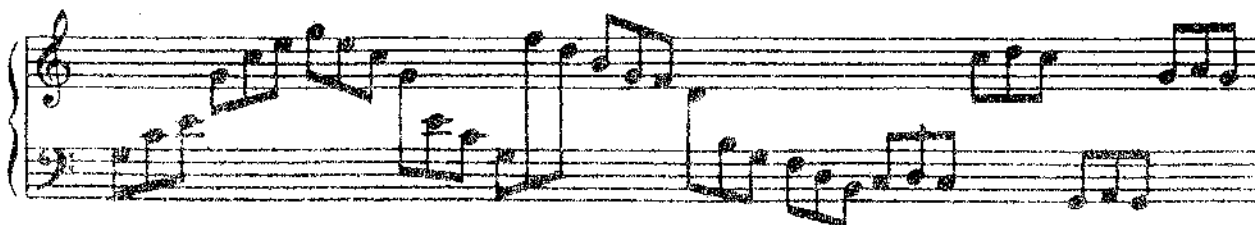
4



5



6





7

Musical notation for system 7, measures 1-2. The system consists of two staves (treble and bass clef) with a brace on the left. The music features a steady eighth-note accompaniment in the bass and a melody in the treble.

Musical notation for system 7, measures 3-4. The system consists of two staves (treble and bass clef) with a brace on the left. The music continues with the eighth-note accompaniment and the treble melody.

Musical notation for system 7, measures 5-6. The system consists of two staves (treble and bass clef) with a brace on the left. The music continues with the eighth-note accompaniment and the treble melody.

8

Musical notation for system 8, measures 1-2. The system consists of two staves (treble and bass clef) with a brace on the left. The music features a steady eighth-note accompaniment in the bass and a melody in the treble.

Musical notation for system 8, measures 3-4. The system consists of two staves (treble and bass clef) with a brace on the left. The music continues with the eighth-note accompaniment and the treble melody.

Musical notation for system 8, measures 5-6. The system consists of two staves (treble and bass clef) with a brace on the left. The music continues with the eighth-note accompaniment and the treble melody.

Dans cet exercice, chaque groupe de croches doit être lu à la même vitesse, quel que soit le nombre de notes renfermées dans chacun d'eux

9



10



